

AUTORIŲ TEISĖS © „Hangzhou EZVIZ Software Co., Ltd.“. VISOS TEISĖS SAUGOMOS.

Bet kokia informacija, įskaitant, be kita ko, formuluotes, paveikslėlius, grafikus, yra „Hangzhou EZVIZ Software Co., Ltd.“ (toliau – „EZVIZ“) nuosavybė. Šio naudotojo vadovo (toliau – „vadovas“) jokių būdu negalima atgaminti, keisti, versti ar platinti iš dalies ar visiškai be išankstinio raštiško EZVIZ leidimo. Išskyrus atvejus, kai nurodyta kitaip, EZVIZ nesuteikia jokių garantijų ar pareiškimų, tiesioginių ar nemeanų, susijusių su Vadovu.

### **Apie šį vadovą**

Šiame vadove pateikti gaminio naudojimo ir tvarkymo nurodymai. Nuotraukos, schemos, vaizdai ir visa kita informacija pateikta tik aprašymo ir paaiškinimo tikslais. Šiame vadove pateikta informacija gali būti pakeista be įspėjimo dėl programinės aparatinės įrangos atnaujinimo ar kitų priežasčių. Naujausią versiją rasite „EZVIZ™“ svetainėje (<http://www.ezviz.com>).

### **Peržiūros įrašas**

Nauja laida – 2022 m. sausio mėn.

### **Prekių ženklų patvirtinimas**

„EZVIZ™“, „EZVIZ™“ ir kiti EZVIZ prekių ženklai bei logotipai priklauso EZVIZ įvairiose jurisdikcijose. Kiti toliau nurodyti prekių ženklai ir logotipai yra atitinkamų savininkų nuosavybė.

### **Teisinės atsakomybės ribojimo pareiškimas**

TIEK, KIEK LEIDŽIA TAIKOMI ĮSTATYMAI, APRAŠYTAS PRODUKTAS SU APARATINE ĮRANGA, PROGRAMINE ĮRANGA IR PROGRAMINE APARATINE ĮRANGA PATEIKIAMAS TOKS, KOKS YRA, SU VISOMIS TRIKTIMIS IR KLAIDOMIS, IR „EZVIZ“ NESUTEIKIA JOKIŲ GARANTIJŲ, ĮSKAITANT, BE APRIBOJIMŲ, GARANTIJAS DĖL TINKAMUMO PARDUOTI, PATENKINAMOS KOKYBĖS, TINKAMUMO KONKREČIAM TIKSLUI IR TREČIŲJŲ ŠALIŲ NEPAŽEIDIMO GARANTIJAS. JOKIU ATVEJU „EZVIZ“, JOS DIREKTORIAI, PAREIGŪNAI, DARBUOTOJAI AR ATSTOVAI NEATSAKO UŽ JOKIUS SPECIALIUS, ATSIKTIKINIUS AR NETIESIOGINIUS NUOSTOLIUS, ĮSKAITANT, BE KITA KO, NUOSTOLIUS DĖL VERSLO PELNO PRARADIMO, VERSLO SUTRIKDYMO, DUOMENŲ AR DOKUMENTŲ PRARADIMO, KURIE YRA SUSIJĘ SU ŠIO PRODUKTO NAUDOJIMU, NET JEI „EZVIZ“ BUVO INFORMUOTA APIE TOKIŲ NUOSTOLIŲ TIKIMYBĘ.

TIEK, KIEK TAI MAKSIMALIAI LEIDŽIAMA PAGAL TAIKYTINĄ TEISĘ, JOKIU ATVEJU „EZVIZ“ BENDRA ATSAKOMYBĖ UŽ VISĄ ŽALĄ NEVIRŠYS PRADINĖS PRODUKTO PIRKIMO KAINOS.

„EZVIZ“ NEPRISIIMA JOKIOS ATSAKOMYBĖS UŽ ASMENS SUŽALOJIMĄ AR TURTINĘ ŽALĄ, PATIRTĄ DĖL PRODUKTO TIEKIMO AR PASLAUGOS NUTRAUKIMO, KURĮ SUKĖLĖ: A) NETINKAMAS DIEGIMAS ARBA NAUDOJIMAS, IŠSKYRUS TAI, KAS PRAŠOMA; B) NACIONALINIŲ ARBA VIEŠŲJŲ INTERESŲ APSAUGA; C) FORCE MAJEURE; D) JŪS ARBA TREČIOJI ŠALIS, ĮSKAITANT, BET NEAPSIRIBOJANT, TREČIŲJŲ ŠALIŲ PRODUKTŲ, PROGRAMINĖS ĮRANGOS, PROGRAMŲ IR KT. NAUDOJIMĄ.

JEI GAMINYS TURI INTERNETO PRIEIGĄ, GAMINĮ JŪS NAUDOJATE TIK SAVO RIZIKA. „EZVIZ“ NEPRISIIMA JOKIOS ATSAKOMYBĖS UŽ NEĮPRASTĄ VEIKIMĄ, PRIVATUMO NUTEKĖJIMĄ AR KITĄ ŽALĄ, ATSIRADUSIĄ DĖL KIBERNETINĖS ATAKOS, ĮSILAUŽĖLIŲ ATAKOS, VIRUSŲ PATIKRINIMO AR KITOS INTERNETO SAUGOS RIZIKOS, TAČIAU PRIREIKUS „EZVIZ“ LAIKU SUTEIKS TECHNIŲ PAGALBĄ. STEBĖJIMO ĮSTATYMAI IR DUOMENŲ APSAUGOS ĮSTATYMAI SKIRIASI PRIKLAUSOMI JURISDIKCIJOS. PRIEŠ NAUDODAMI ŠĮ PRODUKTĄ, PATIKRINKITE VISUS JŪSŲ JURISDIKCIJOJE GALIOJANČIUS ĮSTATYMUS, KAD ĮSITIKINTUMĖTE, JOG JŪSŲ NAUDOJIMAS ATITINKA TAIKOMUS ĮSTATYMUS. JEI ŠIS GAMINYS NAUDOJAMAS NETEISĖTAIS TIKSLAIS, „EZVIZ“ UŽ TAI NEATSAKO. ESANT BET KOKIEMS NEATITIKIMAMS TARP PIRMIAU IŠDĖSTYTŲ NUOSTATŲ IR TAIKYTINOS TEISĖS, VADOVAUJAMASI PASTARĄJA.

# Turinys

<b>Instrukcija</b> .....	<b>1</b>
<b>Pakuotės turinys</b> .....	<b>1</b>
<b>Apžvalga</b> .....	<b>2</b>
1. Užraktas.....	2
2. Durų jutiklis.....	3
<b>Gaukite EZVIZ programėlę</b> .....	<b>3</b>
<b>Įrengimo instrukcijos</b> .....	<b>4</b>
1. Montavimo plokštelės įrengimas .....	5
2. Rakto įkišimas į užraktą .....	7
3. Užrakto korpuso montavimas.....	8
4. Baterijų įdėjimas .....	8
<b>Užrakto įtraukimas į EZVIZ</b> .....	<b>9</b>
1. Užrakto įtraukimas į EZVIZ .....	9
2. Užrakinimo kalibravimas .....	10
3. Durų jutiklio montavimas.....	11
4. Įrengimas baigtas.....	12
<b>„Bluetooth“ raktų valdymas</b> .....	<b>13</b>
1. „Bluetooth“ raktų įtraukimas .....	13
2. „Bluetooth“ raktų valdymas.....	13
<b>Priedų valdymas</b> .....	<b>14</b>
1. Priedo įtraukimas .....	14
2. Priedo valdymas.....	14
<b>Kortelės ir slaptažodžio valdymas</b> .....	<b>14</b>
1. Slaptažodžių klaviatūrai .....	14
2. Kortelės-slaptažodžių klaviatūrai .....	14
<b>Užrakinimas naudojant</b> .....	<b>15</b>
1. Atrakinti .....	15
2. Užraktas.....	15
3. Naudojimas ir valdymas .....	16
<b>Veiksmai su EZVIZ programėle</b> .....	<b>17</b>
1. Pradinis puslapis.....	17
2. Nuostatos .....	18
<b>Techninė priežiūra</b> .....	<b>19</b>
1. Kasdienė priežiūra.....	19
2. DUK.....	19

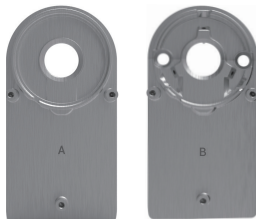
# Instrukcija

- EZVIZ išmaniojo užrakto (toliau – užraktas) įrengimas turi įtakos jo normaliam veikimui ir tarnavimo laikui. Rekomenduojama leisti montuoti profesionalams.
- Užraktas skirtas naudoti tik patalpose.
- Rekomenduojama nuimti užraktą, jei jūsų namas yra dekoruojamas, ir iš naujo sumontuoti jį pabaigus dekoraciją, siekiant išvengti užrakto sugadinimo ir eksploataavimo trukmės sutrumpėjimo.
- Atkreipkite dėmesį, kad dezinfekavimo priemonė gali sugadinti užrakto korpusą.
- Kai baterijos įtampa yra žema po naudojimo kurį laiką, pateikiamas žemos įtampos įspėjimas. Laiku pakeiskite baterijas ir atkreipkite dėmesį į teigiamus ir neigiamus poliūs.
- Jei išeiniate iš namų arba ilgai nenaudojate užrakto, turėtumėte išimti baterijas, kad užtikrintumėte užrakto tarnavimo laiką.
- Įsitinkite, kad duris galima atrakinti iš išorės, kai į vidų įkišamas raktas.
- Užraktas talpina iki 50 „Bluetooth“ raktų, 50 slaptažodžių ir 50 kortelių.

## Pakuotės turinys



Išmanusis užraktas, 1 vnt.



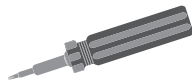
Montavimo plokštelė, 2 vnt.



AA dydžio baterijos, 4 vnt.



Šešiakampis veržliaraktis, 1 vnt.



„Plus“ atsuktuvus, 1 vnt.



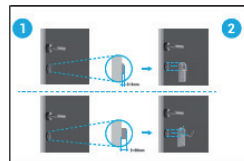
Varžtų komplektas, 1 vnt.



Durų jutiklis, 1 vnt.



Greito parengimo vadovas, 1 vnt.



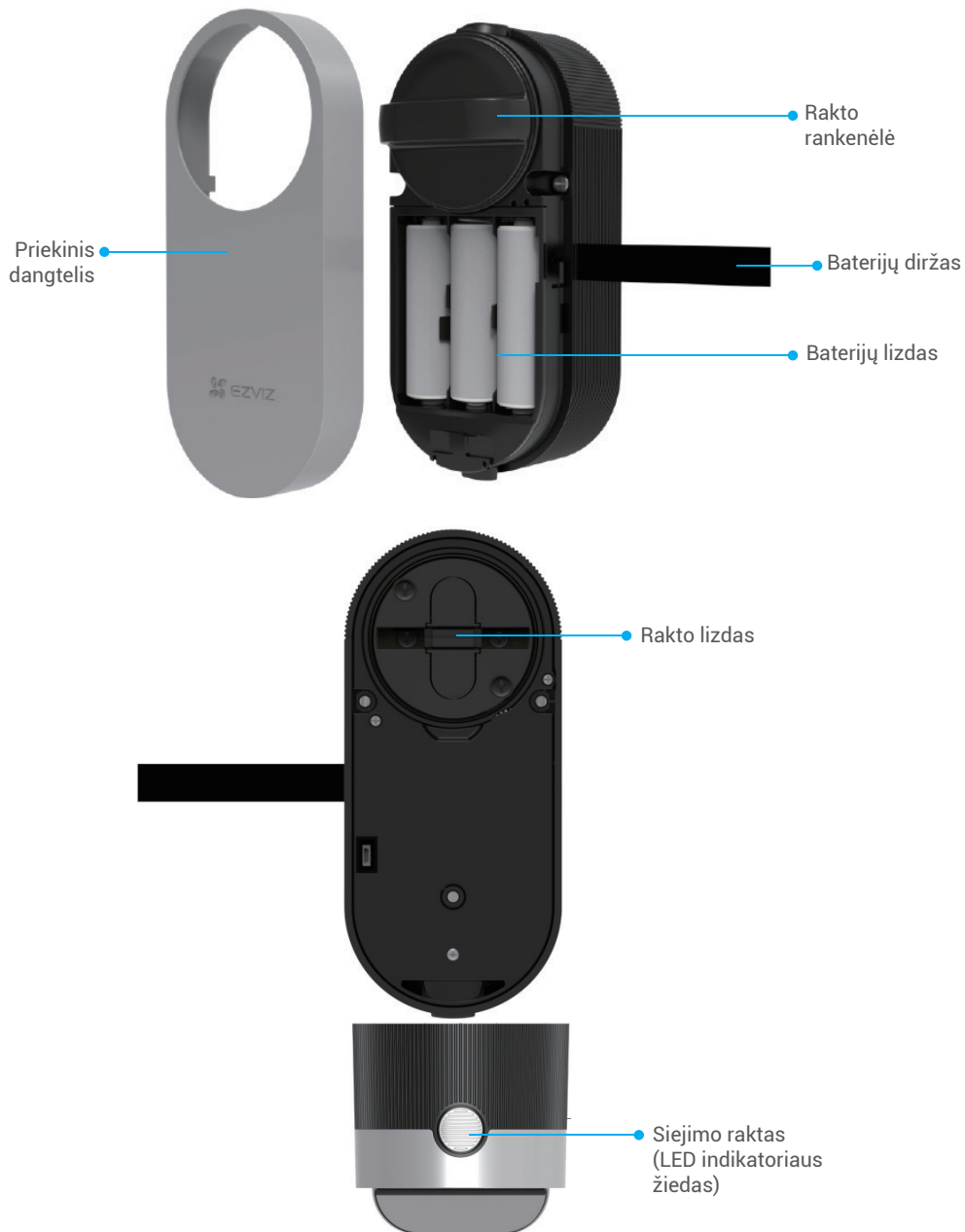
Montavimo vadovas, 1 vnt.









Teisinė informacija, 1 vnt.

# Apžvalga

## 1. Užraktas



## Pavadinimas Aprašas

Baterijų diržas	<ul style="list-style-type: none"><li>Įdėdami baterijas į lizdą, įdėkite diržą po baterijomis.</li><li>Kai reikia pakeisti baterijas, tempkite diržą ir baterijos iššoks.</li></ul>
Siejimo raktas	<ul style="list-style-type: none"><li>Paspauskite vieną kartą, užraktas bus užrakintas / atrakintas.</li><li>Inicijavimo būsenoje paspauskite ir palaikykite 3 sek., kad įtrauktumėte į EZVIZ programėlę.</li><li>Išimkite baterijas, paspauskite ir palaikykite siejimo klavišą ir įdėkite baterijas atgal. Laikykite siejimo raktą 5 sekundes, kol LED indikatoriaus žiedas švies oranžinė spalva; visi parametrai bus atkurti į gamyklinius nustatymus.</li></ul>
LED indikatoriaus žiedas	<ul style="list-style-type: none"><li> Šviečianti oranžinė: durys atrakintos arba inicijavimo būseną.</li><li> Lėtai mirksinti oranžinė: atrakinti nepavyko.</li><li> Sparčiai mirksinti oranžinė: inicijuojama.</li><li> Šviečianti mėlyna: Užrakinta, sėkmingai sukalibruota arba sėkmingai įtraukta į EZVIZ.</li><li> Lėtai mirksinti mėlyna: Atrakinta sėkmingai.</li><li> Greitai mirksinti mėlyna: Režimo pridėjimas arba kalibravimas.</li></ul>

- Led mirksės tik tada, kai naudosite užraktą.
- Paprastai užraktas veikia miego režimu, o LED nedega.

## 2. Durų jutiklis



• Durų jutiklis

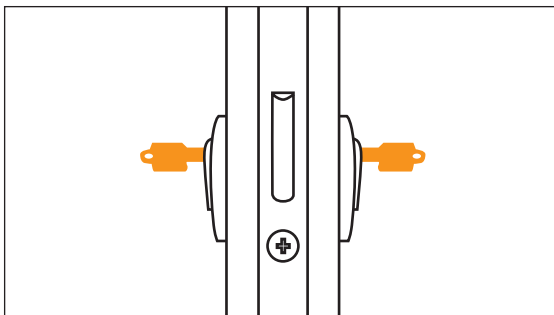
# Gaukite EZVIZ programėlę

1. Prijunkite mobilųjį telefoną prie „Wi-Fi“ (siūloma).
2. Atsisiųskite ir įdėkite EZVIZ programėlę ieškodami „EZVIZ“ parduotuvėje „App Store“ arba „Google Play“™.
3. Paleiskite programėlę ir užregistruokite EZVIZ naudotojo paskyrą.



- Jei jau naudojote programėlę, įsitikinkite, kad tai yra naujausia jos versija. Norėdami sužinoti, ar yra naujinsys, eikite į programėlių parduotuvę ir ieškokite „EZVIZ“.

# Īrēngimo instrukcijas



**i** Īsitikinkite, kad duris galima atrakinti īš īšorēs, kai j vidū jkīšamas raktas.

Norēdami peržiūrēti diegimo vaizdo jrašā, bakstelēkite

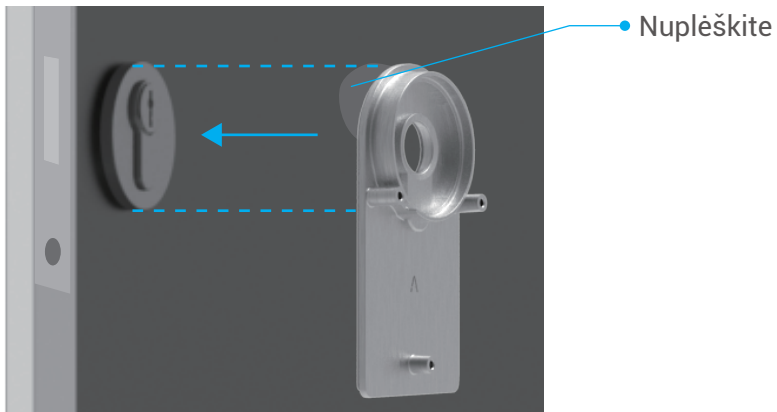
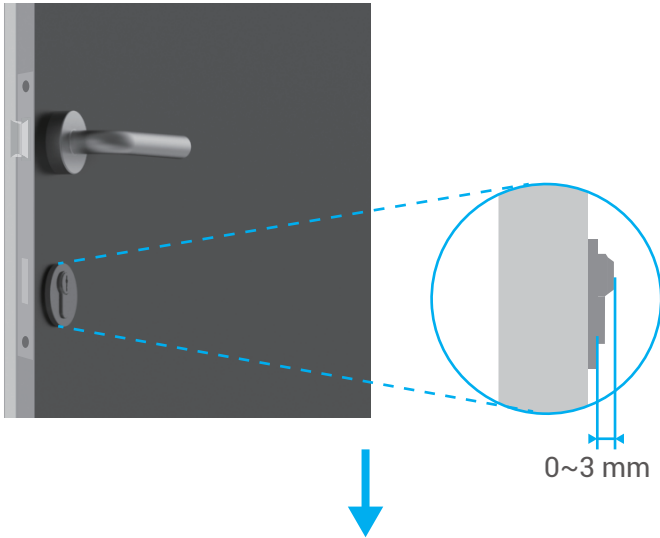


## 1. Montavimo plokštelės įrengimas

Užraktas yra sumontuotas esamo užrakto cilindro viduje. Priklausomai nuo cilindro, galima rinktis iš dviejų skirtingų montavimo plokščių tipų:

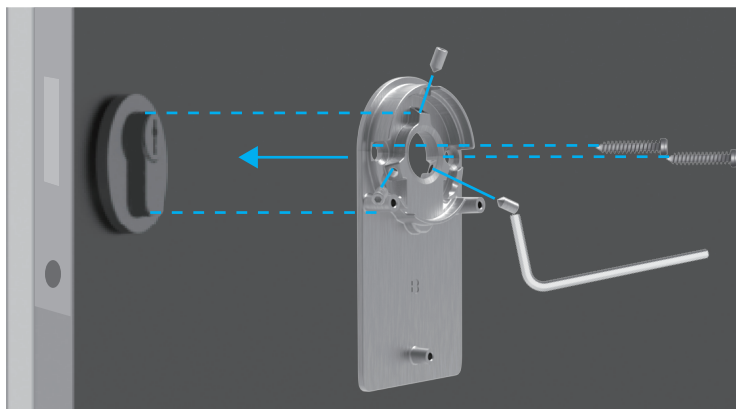
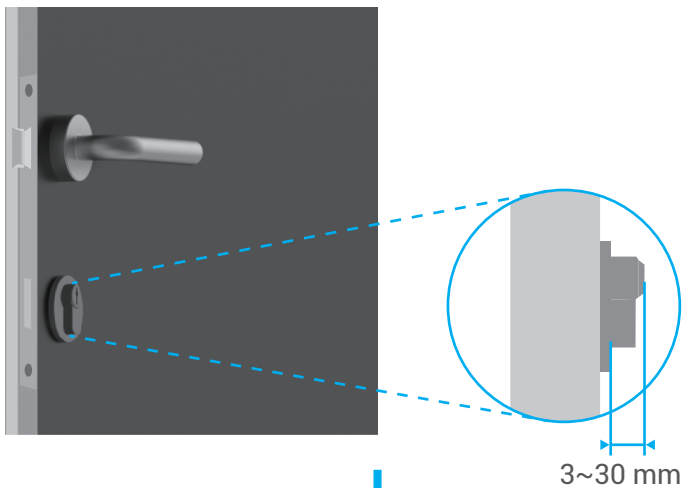
### A montavimo plokštelė

Cilindras su mažiau nei 3 mm iškyša durelių viduje: Užraktas yra priklijuotas prie jūsų durų specialiomis lipniomis pagalvėlėmis.



## B montavimo plokštelė

Cilindras su daugiau nei 3 mm iškyša durelių viduje: pritvirtinkite montavimo plokštę B prie cilindro varžtais pateiktu šešiakampių veržliarakčiu. Priveržkite varžtus atsargiai ir be didelių fizinių pastangų, kad nepažeistumėte cilindro.

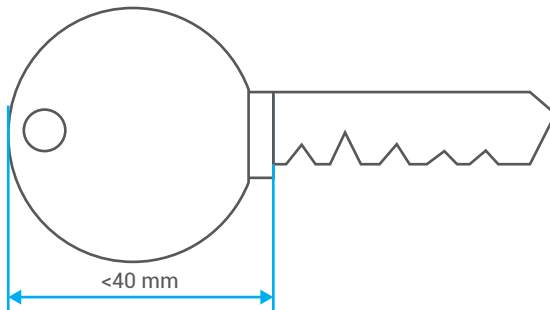




## 2. Rakto įkišimas į užraktą

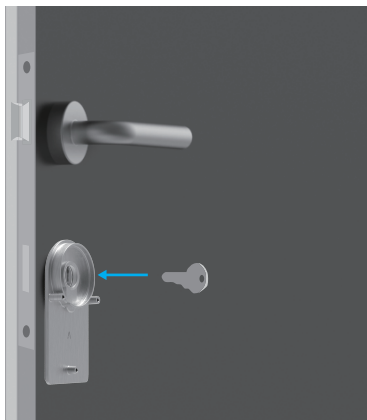
Užraktas turėtų leisti atidaryti duris be rakto. Kad užraktas būtų suderinamas su raktu, turi būti patenkintos šios sąlygos:

- Raktas turi būti ne storesnis kaip 5 mm.
- Rakto galvutės ilgis, įskaitant kaklelį, turi būti mažesnis nei 40 mm, kad užraktas tikėtų (rakto galvutė yra rakto dalis, už kurios žmonės, atidarydami duris, laiko. Tokia rakto galvutės dalis iki griovelių vadinama kakleliu).
- Jei prie rakto pritvirtintas plastikinis dangtelis ir rakto bendras storis yra didesnis nei 5 mm, jį reikia nuimti. Šis dangtelis padidina rakto storį, todėl galinė dalis nebetelpa į užraktą.



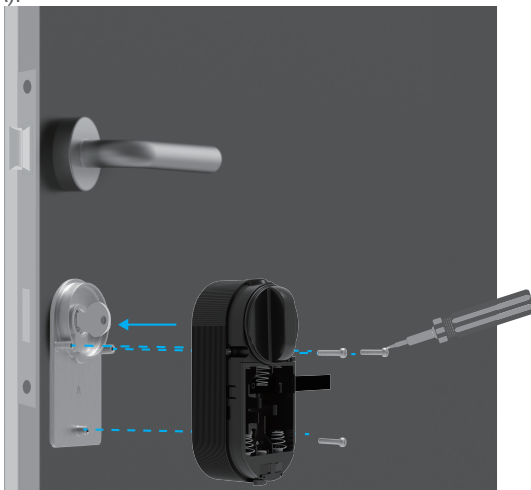
**i** Rakto galvutės forma visiškai nesvarbi. Ji gali būti apvali, kampuota arba ovali.

Įkiškite raktą į rakto skylutę, kaip parodyta toliau (pavyzdžiui, A montavimo plokštę):



### 3. Užrakto korpuso montavimas

Pritvirtinkite užrakto korpusą prie montavimo plokštelės trimis varžtais (PM3×16), pateikiamais kartu su atsuktuvu (pvz., montavimo plokštelė A).



### 4. Baterijų įdėjimas

Į lizdą įdėkite 4 AA dydžio baterijas. Įdėdami baterijas atkreipkite dėmesį į teigiamus ir neigiamus poliūs. Įsitinkinkite, kad baterijų diržas yra po baterijomis esančio lizdo apačioje.



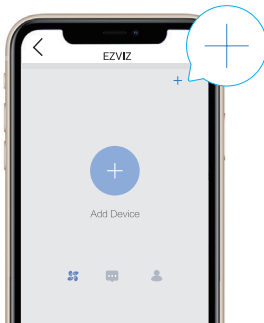
**i** Kad būtų galima naudoti toliau, priekinį dangtelį padėkite į šalį.

# Užrakto įtraukimas į EZVIZ

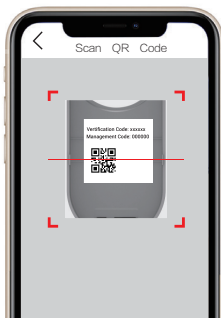
**i** Programėlės sąsaja gali skirtis dėl versijos naujinimo, ir viršesnė bus jūsų telefone įdiegtos programėlės sąsaja.

## 1. Užrakto įtraukimas į EZVIZ

1. Prisijunkite prie savo paskyros naudodami EZVIZ programėlę, bakstelėkite įrenginio įtraukimo piktogramą ir bus parodyta QR kodo nuskaitymo sąsaja.



2. Nuskaitykite QR kodą, esantį priekinio dangtelio nugarėlėje.



3. Paspauskite ir 3 sekundes palaikykite nuspaudę siejimo klavišą; išgirdus „Di“, bus įjungtas užrakto įtraukimo režimas. Kai indikatorius žiedas greitai mirksi mėlynai, įjungiamas „Bluetooth“ ir užraktas pereina į įtraukimo režimą, kuris truks 2 minutes.

- i** • Patvirtinkite, kad užraktas yra inicijavimo būsenoje. Jei ne, išimkite užrakto baterijas, paspauskite ir palaikykite siejimo raktą ir įdėkite baterijas atgal. Paspauskite ir palaikykite siejimo raktą 5 sekundes, kol LED indikatorius žiedas švies oranžinė spalva; visi parametrai bus atkurti į gamyklinius nustatymus.
- Pridedant konfigūraciją „EZVIZ“ gali paprašyti „Bluetooth“ leidimo, apimančio „Bluetooth“ įrenginių nuskaitymą, įtraukimą ir naudojimą. Norėdami suteikti šį leidimą, spustelėkite „Taip“.

4. Pridėkite telefoną prie užrakto. Jei reikia, įveskite valdymo kodą. Valdymo kodas yra priekinio dangtelio nugarėlėje.



- Siekiant užtikrinti jūsų privatumą, pridėjus konfigūraciją rekomenduojama pakeisti valdymo kodą.
- Rekomenduojama išsaugoti valdymo kodą telefone. Įjunkite jį, kodas bus išsaugomas automatiškai „Bluetooth“ raktų, kortelių, slaptažodžių patikrinimui, todėl rankinio įvedimo nereikia.
- Jei pakeitėte telefoną, dar kartą patikrinkite valdymo kodą.

5. Užbaikite užrakto įtraukimą į EZVIZ naudodami programėlę.

## 2. Užrakinimo kalibravimas

### Automatinis kalibravimas

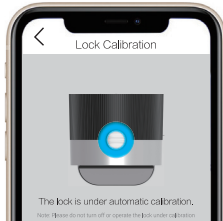
Pridėję užraktą prie EZVIZ, turite sukalibruoti diegimo būseną pagal vedlį puslapyje.

1. Atidarykite duris, laikykite užrakto liežuvelį įtrauktą ir spustelėkite „Paskesnis veiksmas“.

- Neišjunkite ir nenaudokite užrakto automatinio kalibravimo metu.

2. Palaukite kantriai, kol užraktas bus automatiškai kalibruojamas.

Kalibravimas baigtas, kai užrakto liežuvelis lieka įtrauktas ir LED indikatorius žiedas mirksi mėlynai.



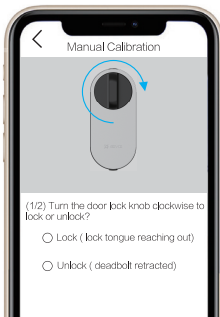
3. Patikrinkite užrakto liežuvelio būseną.

Jei liežuvis nėra įtrauktas, iš naujo sukalibruokite arba įjunkite tikslesnį rankinio kalibravimo režimą.

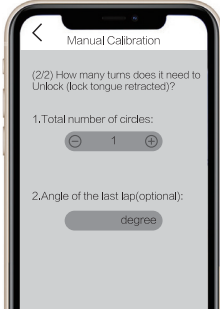
### Rankinis kalibravimas

Vadovaukitės vedliu puslapyje ir atlikite kalibravimą rankiniu būdu.

1. Patikrinkite užraktą ir įsitikinkite, kad jis užrakintas arba atrakintas, kai durų užrakto rankenėlė pasukama pagal laikrodžio rodyklę.



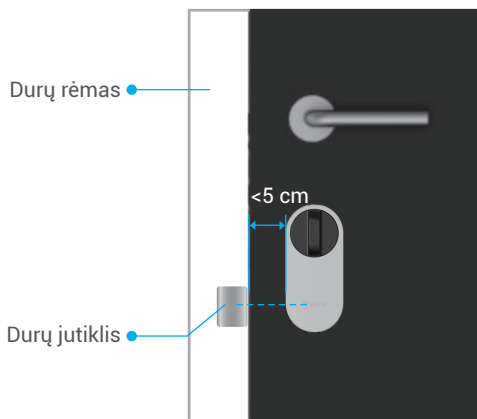
2. Pasukite raktelio rankenėlę ir užsirašykite, kiek pasukimų reikia norint atrakinti (užrakto liežuvėlis įtrauktas).



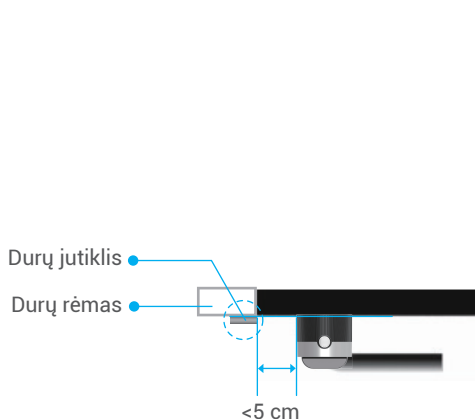
### 3. Durų jutiklio montavimas

Sumontuokite durų jutiklį pagal EZVIZ programėlę.

1. Atsistokite durų viduje ir pritvirtinkite durų jutiklį prie durų rėmo ir uždarykite iki užrakto. Atkreipkite dėmesį, kad durų jutiklio centras turi būti lygiagretus EZVIZ logotipui ant dangtelio, kaip parodyta toliau pateiktame paveikslėlyje. Atstumas tarp durų jutiklio ir užrakto negali viršyti 5 cm. Durų jutiklio ir užrakto apacios turi būti kiek įmanoma sulygiuotos.

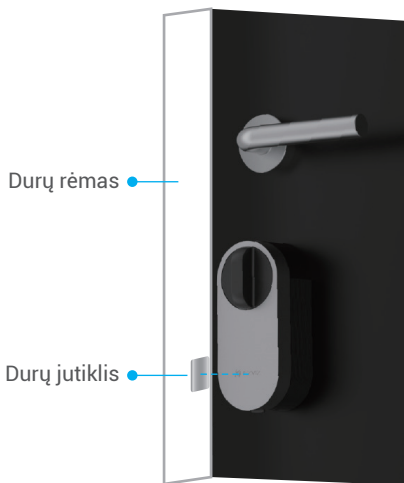


Vaizdas iš priekio

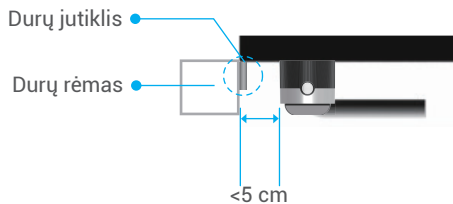


Vaizdas iš viršaus

1. Jei durys išsikiša už durų rėmo, rekomenduojama pritvirtinti durų jutiklį kitoje durų rėmo pusėje. Atkreipkite dėmesį, kad durų jutiklio centras turi būti lygiagretus EZVIZ logotipui ant dangtelio, kaip parodyta toliau pateiktame paveikslėlyje. Atstumas tarp durų jutiklio ir užrakto negali viršyti 5 cm.

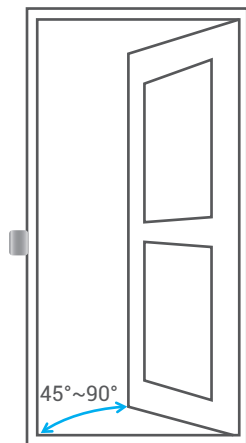


Vaizdas iš šono

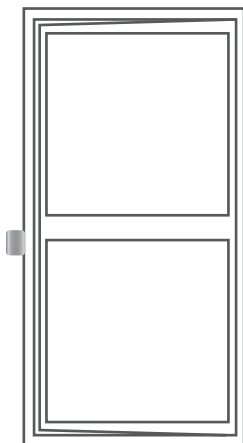


Vaizdas iš viršaus

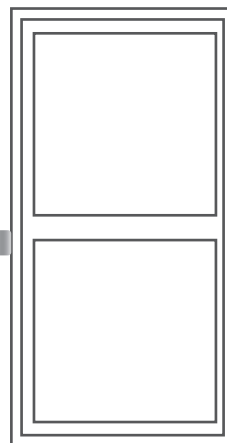
2. Sukalibruokite durų jutiklį pagal puslapyje pateiktus patarimus. Durų užraktas užfiksuos 3 skirtingas durų jutiklio būsenas ir įvertins, ar durys atitinkamai atidarytos ar uždarytos.



Atidaryti



Atidarytos



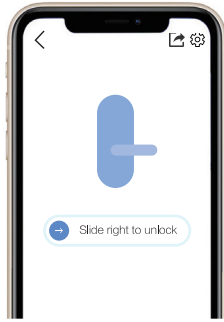
Uždarytos

## 4. Įrengimas baigtas

- Jei jau įsigijote klaviatūros priedą, spustelėkite ir susiekite priedą. Daugiau informacijos žr. [skyriuje „Priedų valdymas“](#).
- Jei neturite klaviatūros priedo, užrakto įrengimas baigtas.

Baigę montuoti, galėsite atrakinti duris EZVIZ programėlėje iš lauko.

Paleiskite EZVIZ programėlę, bakstelėkite užraktą ir slinkite į dešinę, kad atrakintumėte, kaip parodyta toliau.



# „Bluetooth“ raktų valdymas

## 1. „Bluetooth“ raktų įtraukimas

Įtraukite „Bluetooth“ raktus šeimai ar svečiams; jie taip pat galės atrakinti duris EZVIZ programėlėje.

### **Būtinios toliau nurodytos sąlygos.**

1. Įsitikinkite, kad jūsų šeima arba svečiai įdiegė ir prisijungė prie programėlės.
2. Naudokitės „EZVIZ“ programėle šalia užrakto.

### **Atlikite toliau pateiktus veiksmus:**

1. Spustelėkite „Bluetooth“ raktų tvarkymas“ ir „Įtraukti „Bluetooth“ raktus“, įveskite savo šeimos ar svečių EZVIZ paskyrą.
2. Nustatykite savo šeimos arba svečių vardą ir spustelėkite „Paskesnis veiksmas“.
3. Nustatykite galiojimo terminą ir spustelėkite „Paskesnis veiksmas“.
4. Gaukite „Bluetooth“ siejimo kodą ir praneškite savo šeimai arba svečiams apie kodą.

### **Padėti savo šeimai ar svečiams užbaigti šią operaciją.**

1. Šeima ar svečiai gauna įrenginį savo telefonuose.
2. Atnaujinkite pagrindinį puslapį, raskite užrakto kortelę ir spustelėkite, kad patektumėte.
3. Pridėkite savo šeimos ar svečių telefoną prie užrakto ir įveskite „Bluetooth“ siejimo kodą, kad patvirtintumėte. Po patvirtinimo telefonas gali būti sėkmingai susietas ir telefone veikia atrakinimo funkcija.

- Pridėkite telefoną prie užrakto ir įsitikinkite, kad telefonas yra „Bluetooth“ prijungtas prie užrakto.
- Patikrinkite, ar valdymo kodas teisingas.
- Bandykite dar kartą atlikdami 1 veiksmą.

## 2. „Bluetooth“ raktų valdymas

Paleiskite EZVIZ programėlę „Bluetooth“ diapazone ir įsitikinkite, kad jūsų telefono „Bluetooth“ prijungtas prie užrakto. Spustelėję mygtuką „Daugiau“, esantį už jo pavadinimo, galite nustatyti galiojimo terminą ir ištrinti jo „Bluetooth“ raktą.

# Priedų valdymas

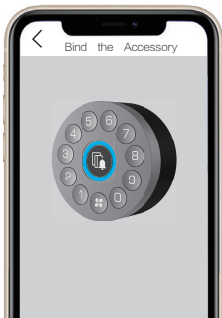
Įsigykite slaptažodžio klaviatūrą arba kortelės-slaptažodžio klaviatūrą atskirai.

## 1. Priedo įtraukimas

- Patvirtinkite, kad priedas yra inicijavimo būsenoje. Jei ne, išimkite priedo baterijas, paspauskite ir palaikykite patvirtinimo raktą ir įdėkite baterijas atgal. Paspauskite ir palaikykite patvirtinimo klavišą 5 sekundes, kol LED indikatorius žiedas ims mirksėti raudonai; visi parametrai bus atkurti į gamyklinius nustatymus.

Užraktas gali susieti tik vieną slaptažodžio klaviatūrą arba kortelės-slaptažodžio klaviatūrą. Eiga yra vienoda.

1. Paleiskite EZVIZ programėlę „Bluetooth“ diapazone ir įsitikinkite, kad jūsų telefono „Bluetooth“ prijungtas prie užrakto.
2. Bakstelėkite užraktą ir pasirinkite „Nustatymai“ > „Priedų valdymas“, tada pasirinkite priedo tipą. Čia kaip pavyzdį imame slaptažodžio klaviatūrą.
3. Paspauskite ir palaikykite patvirtinimo klavišą 3 sekundes, kol LED indikatorius žiedas ims mirksėti mėlynai; klaviatūra paruošta susieti užraktą.



4. Įtraukite klaviatūrą vadovaudamiesi programėlės vedliu.

EZVIZ programėlė automatiškai pereis į klaviatūros puslapį, kai priedas bus sėkmingai susietas.

- Jei susieti nepavyko, įsitikinkite, kad priedas yra arti užrakto.
- Bandykite dar kartą atlikdami 1 veiksmą, jei nepavyko susieti.

## 2. Priedo valdymas

Paleiskite EZVIZ programėlę „Bluetooth“ diapazone ir įsitikinkite, kad jūsų telefono „Bluetooth“ prijungtas prie užrakto. Bakstelėkite užraktą ir pasirinkite „Nustatymas“ > „Priedų valdymas“; galite tvarkyti slaptažodžius (daugiau informacijos žr. skyriuje **Kortelių ir slaptažodžių valdymas**), atsieti ir atnaujinti klaviatūrą šiame puslapyje.

# Kortelės ir slaptažodžio valdymas

## 1. Slaptažodžių klaviatūrai

Paleiskite EZVIZ programėlę „Bluetooth“ diapazone ir įsitikinkite, kad jūsų telefono „Bluetooth“ prijungtas prie užrakto. Bakstelėkite užraktą ir pasirinkite „Nustatymas“ > „Priedų valdymas“ > „Slaptažodžių valdymas“; slaptažodžius galėsite tvarkyti vadovaudamiesi programėlės vedliu.

## 2. Kortelės-slaptažodžių klaviatūrai

Paleiskite EZVIZ programėlę „Bluetooth“ diapazone ir įsitikinkite, kad jūsų telefono „Bluetooth“ prijungtas prie užrakto. Bakstelėkite užraktą ir pasirinkite „Nustatymas“ > „Priedų valdymas“ > „Kortelių ir slaptažodžių valdymas“; slaptažodžius ir korteles galite tvarkyti vadovaudamiesi programėlės vedliu.

- Siekdami užtikrinti savo privatumą, turėkite korteles su savimi.

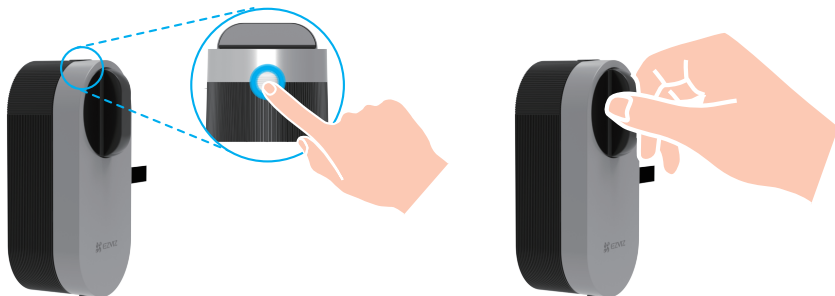


# Užrakinimas naudojant

## 1. Atrakinti

### Vidaus atrakinimas

Paspauskite užrakto sienimo raktą – greitai mirksintis mėlynos ir oranžinės spalvos LED rodo, kad užraktas atrakinamas.



### Lauko atrakinimas



Atrakinimas programėle



Atrakinti slaptažodžiu



Atrakinti kortele



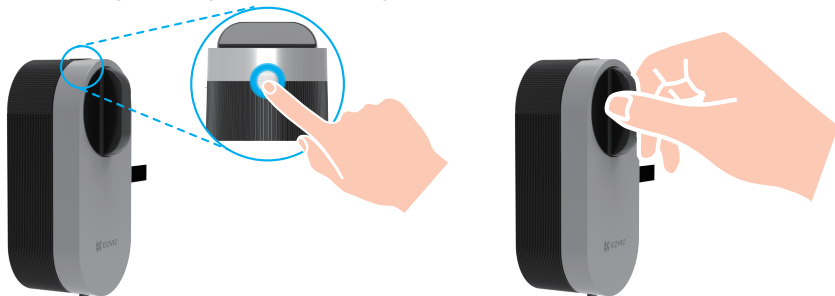
Atrakinimas raktu

- Norint naudoti atrakinimą kortele / slaptažodžiu, reikia naudoti priedą (parduodama atskirai).
- Norint atrakinti raktu, reikalingas reguliuojamas cilindras (parduodamas atskirai).

## 2. Užraktas

### Vidaus užrakinimas

Paspauskite užrakto sienimo raktą – šviečiantis mėlynas LED rodo, kad užraktas užrakintas.



### Išorės užrakinimas



Užrakinimas pagal laiką



Užrakinimas programėle



Automatinis užrakinimas



Užrakinimas raktu

- Norint naudoti automatinį užraktą, reikia naudoti durelių jutiklį. Daugiau informacijos žr. skyriuje „**Užrakto įtraukimas į EZVIZ**“ > „**Durų jutiklio montavimas**“.
- Norint užrakinti raktą, reikalingas reguliuojamas cilindras (parduodamas atskirai).

### 3. Naudojimas ir valdymas

#### „Bluetooth“ ryšio režimas

Atsižvelgiant į greitą reakciją ir energijos suvartojimą, užraktas turi 3 skirtingus „Bluetooth“ ryšio režimus. Jį galite pagal poreikį koreguoti programėlėje.

1. Paleiskite EZVIZ programėlę „Bluetooth“ diapazone ir įsitikinkite, kad jūsų telefono „Bluetooth“ prijungtas prie užrakto.
2. Bakstelėkite užraktą ir pasirinkite „Nustatymas“ > „Bluetooth“ ryšio režimas bei nustatykite reikiamą režimą.

#### Baterijų įdėjimas

Įdėkite baterijas: paspauskite mygtuką apačioje ir nuimkite priekinį dangtelį, patempkite diržą ir baterijos iššoks. Į lizdą įdėkite keturias AA dydžio baterijas, tada paspauskite baterijų dangtelį.



- Įdėkite tinkamas baterijas, kad jos nesprogtų.
- Jei ilgą laiką nenaudojate baterijų, išimkite jas iš baterijų lizdo.
- Vienu metu nenaudokite naujų baterijų su senomis.
- Nestatykite baterijų su (+) ir (-) netinkamu būdu.
- Panaudotas baterijas išmeskite laikydamiesi vietos aplinkos apsaugos įstatymų.

#### Atkurti gamyklinius nustatymus

Išimkite baterijas, paspauskite ir palaikykite siejimo klavišą ir įdėkite baterijas atgal. Laikykite siejimo raktą 5 sekundes, kol LED indikatorius žiedas švies oranžinė spalva; visi parametrai bus atkurti į gamyklinius nustatymus.

#### Pavojaus signalai

- Pavojaus signalą galite išjungti EZVIZ programėlėje.

##### 1. Sistemos užrakimo pavojaus signalas

Patikrinkite naudodami neteisingą slaptažodį arba kortelę 5 kartus per 5 min., sistema bus užrakinta 3 minutes.

##### 2. Žemos įtampos pavojaus signalas

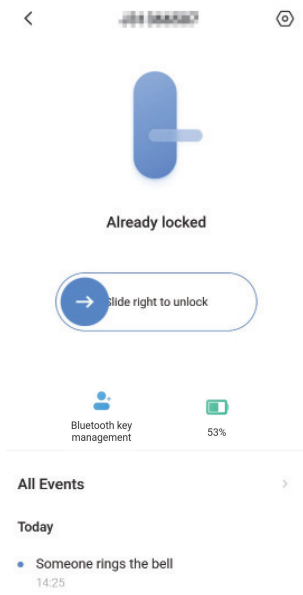
Kai baterijos įtampa yra mažesnė nei 18 %, balso pranešimas primins, kad reikia pakeisti baterijas.


# Veiksmi su EZVIZ programėle

Programėlės sąsaja gali skirtis dėl versijos naujinimo, ir viršesnė bus jūsų telefone įdiegtos programėlės sąsaja.

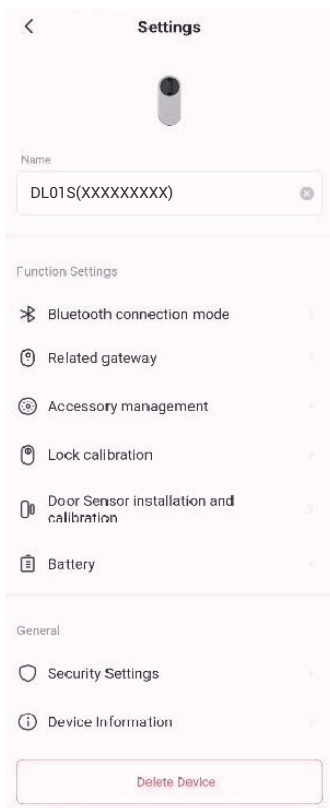
## 1. Pradinis puslapis

Paleidę EZVIZ programėlę ir bakstelėję užraktą, galite jį peržiūrėti ir tvarkyti pagrindiniame puslapyje.



	Paslinkite į dešinę, kad atrakintumėte.
„Bluetooth“ raktų valdymas	Spustelėkite, jei norite tvarkyti „Bluetooth“ raktus šeimai ar svečiams.
Baterijų laikymas	Patikrinkite užrakto baterijos laikymo vietą.
Visi įvykiai	Patikrinkite visus įvykius, nutikusius su užraktu.

## 2. Nuostatos



Parametras	Aprašas
„Bluetooth“ ryšio režimas	Pasirinkite tarp telefono ir užrakto prijungto „Bluetooth“ ryšio spartą. Mažo greičio režimu užrakto baterija veikia ilgiausiai.
Susijęs šliuzas	Galite susieti šliuzą čia.
Priedų valdymas	Valdykite susieto priedo korteles ir slaptažodžius.
Rakinimo kalibravimas	Galite išbandyti rankinį kalibravimą, jei automatinis kalibravimas nėra tikslus.
Durų jutiklio diegimas ir kalibravimas	Vadovaukitės vadovu, kad atliktumėte durų jutiklio montavimą.
Baterija	Patikrinkite užrakto baterijos laikymo vietą.
Saugos nuostatos	<ul style="list-style-type: none"><li>• Užrakinimas pagal laiką: įjungus, užraktas automatiškai užrakinamas per nustatytą laiką po užrakinimo.</li><li>• Privatumo režimas: įjungus, duris galima atrakinti tik mechaniniu raktu, o užraktas bus tylus ir tikrins, ar užraktas automatiškai užrakinamas.</li><li>• Bandomasis užrakinimas: kai įjungta, sistema bus užrakinama 3 min. ir negalėsite naudoti elektroninio rakto atrakinti, kai per 5 min. įvyko 5 atrakinimo klaidos.</li><li>• Valdymo kodo įrašymas: įjungus, kodas bus išsaugomas automatiniam „Bluetooth“ raktų, kortelių, slaptažodžių patikrinimui, todėl rankinio įvedimo nereikia.</li><li>• Keisti valdymo kodą: jei reikia, galite pakeisti kodą.</li></ul>
Įrenginio informacija	Įrenginio informaciją galite peržiūrėti čia.
Pašalinti įrenginį	Bakstelėkite, kad panaikintumėte užraktą iš savo EZVIZ paskyros.

# Techninė priežiūra

## 1. Kasdienė priežiūra

- Neleiskite, kad užraktas liestųsi su ėsđinančiomis medžiagomis, kad užraktas nebūtų pažeistas ir būtų išlaikytas blizgesys.
- Baterijas pakeiskite iš karto, kai baterijos įtampa yra žema, siekiant užtikrinti normalų užrakto naudojimą. Keisdami baterijas atkreipkite dėmesį į teigiamus ir neigiamus jų poliųs.
- Jei užraktas nėra lankstus arba negali būti išlaikomas tinkamoje padėtyje, paprašykite specialistų jį patikrinti.
- Laikykite tepalą besisukančioje užrakto dalyje, kad jis sklandžiai suktųsi ir prailgintų naudojimo laiką.
- Rekomenduojama patikrinti užraktą kartą per šešis mėnesius arba vienerius metus ir patikrinti, ar raktas nėra atsilaisvinęs.
- Įlašinkite nedidelį kiekį grafito miltelių arba pieštuko miltelių į fiksuojamojo cilindro angą, kad raktas būtų reguliariai (vienerius metus arba šešis mėnesius) sklandžiai įkišamas ir išimamas. Tačiau netepkite tepalu, jei tepalas prilipo prie kaiščio cilindrinės spyruoklės.

## 2. DUK

Problema	Priežastis	Sprendimas
Naudojant „Bluetooth“ raktą, programėlę, slaptažodį ar kortelę, negalima sėkmingai atidaryti durelių.	Užrakto įrengimo problema.	Paprašykite specialistų patikrinti užraktą.
	Atstumas tarp užrakto ir priedo yra per didelis.	Įsitinkinkite, kad priedas yra arti užrakto.
	Baterijos įkrovos lygis žemas.	Pakeiskite užrakto arba priedo baterijas.
	„Bluetooth“ rakto galiojimas baigėsi. Slaptažodžio arba kortelės galiojimo laikas baigėsi.	Naudokite kitą atidarymo būdą.
Slaptažodis ir kortelė patvirtinti sėkmingai, bet variklis neveikia, o durelių atidaryti negalima.	Užrakto viduje esantis mechaninis raktas sugedęs.	Patikrinkite užraktą ir pakeiskite pažeistus komponentus.
	Variklio triktis.	
Nėra klaviatūros atsako.	Baterijų įkrovos neliko arba jos netinkamai įdėtos.	Atrakinkite užraktą programėle arba mechaniniu raktu ir patikrinkite baterijas.
	Klaviatūra pažeista.	Atidarę duris su mechaniniu raktu, paprašykite specialistų patikrinti užraktą.
Užraktas lieka atidarytas, jo negalima naudoti įprastai.	Sukabinimo komponentų triktis.	Paprašykite specialistų patikrinti užraktą.
	Durų jutiklis veikia netinkamai.	Dar kartą sukalibruokite durų jutiklį.
Sukalibruotas durų jutiklis veikia neįprastai, todėl uždarius duris automatiškai užrakinti nepavyksta arba durys užrakinamos neįprastai.	Pasikeitė santykinė užrakto ir durų jutiklio padėtis.	Įsitinkinkite, kad užraktas ir durų jutiklis tvirtai pritvirtinti, tada iš naujo sukalibruokite durų jutiklį.
	Aplink užraktą yra magnetinio lauko trukdžių.	Iš naujo sukalibruokite durų jutiklį įsitikinę, kad aplinkoje nėra staigaus magnetinio lauko pokyčio trukdžių.

Daugiau informacijos apie įrenginį žr. [www.ezviz.com/eu](http://www.ezviz.com/eu).